

## installatie-instructies

NL

Bedankt om onze minerale wandpanelen te kiezen. Wanneer deze correct worden geïnstalleerd en onderhouden, zullen zij hun mooie uitstraling gedurende vele jaren behouden.

Lees deze instructies zorgvuldig voordat u met de installatie begint. Lamett is niet verantwoordelijk en kan niet aansprakelijk worden gesteld voor arbeidskosten, projectproblemen of schade als gevolg van een onjuiste installatie.

Door natuurlijke variaties in het productieproces kan een exacte kleurconsistentie tussen verschillende productiebatches niet worden gegarandeerd.

Plaats de panelen altijd op minimaal 15 cm afstand van de opening van de haard of van andere oppervlakken die zeer heet kunnen worden. Dit voorkomt dat de wandtemperatuur van de panelen boven de veilige gebruiksgrens van 60°C stijgt. Installeer bovendien een onbrandbare, hittebestendige barrière zoals baksteen, natuursteen, cementplaat of ander brandwerend materiaal, tussen de haard en de panelen.

### Kookforuizen

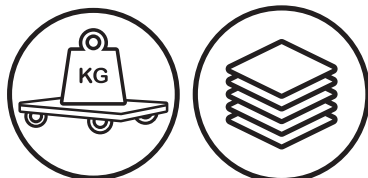
Dezelfde minimale afstand van 15 cm geldt voor kookforuizen, inclusief gaskookplaten. Deze afstand moet worden gemeten vanaf de rand van de open vlam (ook waar de vlam zich onder een pot of pan verbreedt) of vanaf het verwarmingselement.

Voldoende afstand voorkomt oververhitting van de wandpanelen.

## ALGEMENE INFORMATIE

### Transport & handling

- Behandel, transporteer en stockeer jouw minerale wandpanelen met zorg om schade te voorkomen.
- De dozen kunnen zwaar zijn. Gebruik altijd de juiste tiltechnieken en maak waar mogelijk gebruik van hulpmiddelen zoals een steekwagen of kar. Til nooit meer gewicht dan u veilig aankunt en vraag indien nodig hulp.
- Stockeer de dozen altijd liggend, nooit rechtop of op hun zijkant.



### Omgeving

- De omstandigheden van de omgeving waarin deze panelen geïnstalleerd worden, zijn cruciaal voor een goed en duurzaam resultaat.
- Deze panelen zijn uitsluitend bedoeld voor gebruik binnenshuis en mogen dus niet buitenshuis worden geïnstalleerd of in ruimtes waar de temperatuur buiten het toegestane bereik valt.
- Zorg ervoor dat de panelen na installatie nooit worden blootgesteld aan temperaturen lager dan -10°C of hoger dan 60°C.

### Installatie nabij haarden, kachels of kookforuizen

#### Haard

Houd er rekening mee dat warmte opstijgt en dat de wand boven een haard zeer hoge temperaturen kan bereiken. Daarom wordt het afgeraden om minerale wandpanelen direct boven een haard of dicht bij een kachel te installeren, aangezien langdurige blootstelling aan hitte vervorming, verkleuring of andere schade kan veroorzaken.

## ALGEMENE VOORBEREIDING

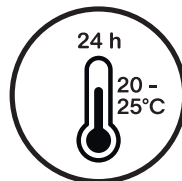
### Inspecteer de panelen

- Verwijder vóór de installatie de beschermfolie van het paneel en maak de panelen schoon met een zachte doek.
- Inspecteer alle panelen zorgvuldig bij daglicht op zichtbare defecten of schade. Dit omvat controle op kleur- of glansverschillen, krassen, deuken en rechte, onbeschadigde randen.
- Klachten over beschadiging of gebreken die vóór installatie zichtbaar waren, worden niet aanvaard na plaatsing van de panelen.



### Acclimatisatie

- Laat de minerale wandpanelen minimaal 24 uur acclimatiseren in de ruimte waar ze worden geïnstalleerd, bij een temperatuur tussen 20°C en 25°C.
- Minerale wandpanelen mogen uitsluitend worden geïnstalleerd in temperatuurgecontroleerde omgevingen. Zowel vóór als tijdens de installatie moet een stabiele temperatuur van 20–25°C behouden blijven. Het gebruik van draagbare verwarmers wordt afgeraden.



## installatie-instructies

NL

### Controle van de ondergrond

- Controleer of de ondergrond voldoet aan alle vereisten in deze handleiding opgesomd en aan de lokale bouwvoorschriften. Zorg voor adequate vochtbescherming. Indien de ondergrond niet geschikt is, mag de installatie niet worden gestart en raden wij u aan contact op te nemen met uw leverancier.
- De ondergrond moet vlak en egaal zijn, met een tolerantie van maximaal 2 mm over 1 m. Voegen groter dan 5 x 4 mm moeten worden opgevuld en geëgaliseerd. Het oppervlak moet vrij zijn van stof, vet, was, verf, vernis, oliën, zwavel, oplosmiddelen, vocht, basen en andere verontreinigingen.



- Gebruik geen producten die petroleum, oplosmiddelen of citrusoliën bevatten bij het voorbereiden van de ondergrond. Het gebruik van chemische middelen voor lijmverwijdering doet de garantie vervallen.
- Minerale wandpanelen mogen niet rechtstreeks op ruw beton, gestort beton of betonnen kelderwanden worden geplaatst. Oneffenheden en holtes moeten vooraf worden geëgaliseerd.
- De ondergrond moet volledig vlak zijn; zo niet, dient de installateur, aan de hand van een sjabloon de panelen op maat te maken voor een correcte pasvorm.

### Droge omgevingen:

- Geschikte ondergronden zijn: wanden met bestaande tegels of keramiek, gipsplaten, cementplaten, OSB of multiplex. Alle ondergronden moeten constructief stabiel zijn, voldoen aan de lokale bouwvoorschriften en voorzien zijn van passende vochtbeheersing.
- Bij installatie op nieuwe gipsplaten moeten alle naden worden getapet en afgewerkt. De afgeschuinde randen van gipsplaten moeten worden opgevuld om een vlak en egaal oppervlak te verkrijgen.



### Vochtige omgevingen (spatwand, wasruimte, badkamer):

- Geschikte ondergronden zijn: wanden met bestaande tegels of keramiek, gipsplaten, cementplaten, OSB of multiplex. Alle ondergronden moeten constructief stabiel zijn, voldoen aan de lokale bouwvoorschriften en beschikken over een correcte vochtbescherming.

### Natte omgevingen (douche, bad, wasruimte, direct of stromend water)

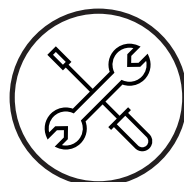
- Onvoldoende waterdichting in natte ruimtes kan ernstige structurele schade veroorzaken. De ondergrond moet volledig waterdicht zijn en voldoen aan de geldende bouwvoorschriften.
- Bestaande keramische tegelwanden mogen rechtstreeks worden bekleed met minerale wandpanelen zonder extra voorbereiding van de ondergrond, ervan uitgaand dat een adequate vochtbescherming onder de tegels aanwezig is.
- Alle andere ondergronden moeten worden voorzien van een waterdichte onderlaag of membraan, zoals Schluter Kerdi Board®, Cement Board®, GP DensShield®, Johns Manville GoBoard®, HardieBacker®, WPBK Triton®, Fiberock® of gelijkwaardige producten.
- Volg altijd de installatie-instructies van de fabrikant van de ondergrond om een volledig waterdichte constructie te garanderen. Eventuele tekortkomingen in de prestaties van de ondergrond vallen onder de verantwoordelijkheid van de fabrikant van die ondergrond.

## INSTALLATIE

### Vorbereiding

#### Gereedschap

- Veiligheidsbril
- Meetlint
- Breekmes
- Waterpas
- Handroller
- Handzaag of cirkelzaag
- Tafelzaag
- Decoupeerzaag
- Boor en decoupeerzaag (voor uitsparingen)
- Kitpistool
- Lijm voor minerale wandpanelen (MS-polymeerbasis)
- Siliconenkit voor natte omgevingen
- Bijpassende profielen (optioneel)
- Rubberhandschoenen
- Reiniger en doek voor lijm en siliconen

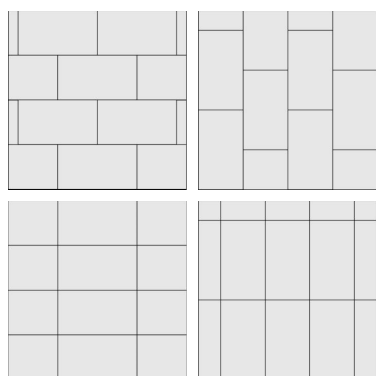


## installatie-instructies

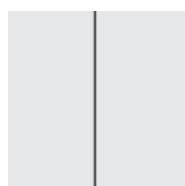
NL

### Patroon / lay out

- Het wordt aanbevolen om eerst een droge proefplaatsing te doen voordat u lijm aanbrengt.
- Zoals bij elke tegelinstallatie moet de indeling in balans zijn: verschuif het patroon met een halve tegel om smalle stukken aan de randen te vermijden.
- Controleer of de wanden recht en waterpas zijn. Sommige panelen moeten mogelijk worden bijgesneden om onregelmatigheden te compenseren.
- Afhankelijk van het project kunnen de panelen worden gecentreerd rond een focuspunt, zoals achter een wastafel of in het midden van een ruimte.
- Werk bij het opmaken van de indeling van beide zijden van het focuspunt naar buiten toe voor een correcte uitlijning en symmetrie.
- Kleinere formaten met een vierzijdige tand en groefverbinding kunnen horizontaal of verticaal worden geplaatst, in halfsteenverband of hoek-op-hoek.



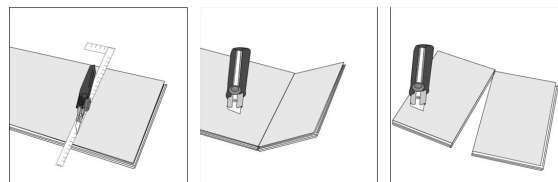
Het grootformaat paneel (900 × 2800 mm) met een tweezijdige tand-en-groefverbinding mag uitsluitend verticaal worden geïnstalleerd.



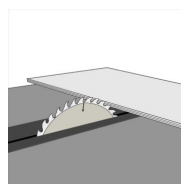
### Snijden

Snij de panelen met de decorzijde omhoog om een nette snijrand te bekomen. Bij kleinere formaten (bijv. 389 × 778 mm) meet en markeer je het paneel vóór het snijden. Snij het paneel in met een scherp

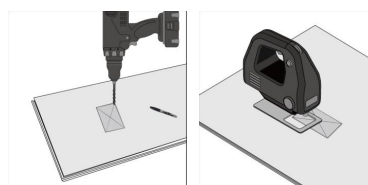
breekmes en breek het vervolgens. Draag altijd geschikte persoonlijke beschermingsmiddelen wanneer je met scherpe gereedschappen werkt. Maak indien nodig de snijranden glad met schuurpapier.



Voor grotere formaten (900 × 2800 mm) kunnen standaard houtbewerkingsmachines, zoals een tafelzaag of cirkelzaag met een fijn getand zaagblad, worden gebruikt om zuivere en gladde sneden te maken. Draag altijd geschikte persoonlijke beschermingsmiddelen en volg de veiligheidsvoorschriften bij het gebruik van zagen of het hanteren van scherpe gereedschappen.



Om de panelen rond stopcontacten en lichtschakelaars te installeren, teken je de plaats van de vereiste opening af. Boor een gat in één hoek van het uit te snijden gedeelte en gebruik vervolgens een decoupeerzaag of handzaag om langs de gemarkeerde lijnen te zagen. Werk indien nodig de randen glad af met schuurpapier.



### Lijm

Gebruik een lijm die geschikt is voor minerale wandpanelen (op basis van MS polymeer). Voer altijd een hechtingstest uit om de compatibiliteit tussen de lijm en de ondergrond te controleren. Zijn de resultaten onvoldoende, start dan niet met de installatie en neem contact op met uw leverancier of de lijmfabrikant voor advies.

Volg steeds de instructies van de lijmfabrikant met betrekking tot stockage, acclimatisatie en voorbereiding van de lijm vóór installatie.

## installatie-instructies

NL

Zorg er ook voor dat u de richtlijnen van de fabrikant zorgvuldig naleeft bij het aanbrengen van de lijm.

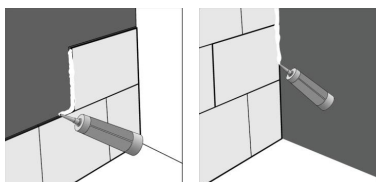
Zorg voor voldoende lijmdekking om een sterke hechting te garanderen en voer altijd een hechtingstest uit voordat u verdergaat.

Verwijder overtollige lijm onmiddellijk van het oppervlak. Laat lijmresten niet opdrogen, aangezien opgedroogde lijm moeilijk te verwijderen is en het paneeloppervlak kan beschadigen. Gebruik nooit detergents.

Bij installaties in natte ruimtes moet de lijm volledig over het paneel worden aangebracht.

### Afdichting

Verwijder alle bestaande siliconevoegen voordat u start met de installatie.



### Vochtige omgevingen

Breng 100% siliconenkit aan langs de hele omtrek van de installatie en in alle tand- en groefverbindingen om ervoor te zorgen dat uw installatie van minerale wandpanelen volledig waterdicht is.

### Natte omgevingen

Wanneer 100% siliconenkit wordt aangebracht langs de volledige omtrek van de installatie en in elke tand- en groefverbinding, zorgen onze minerale wandpanelen voor een volledig waterdichte installatie. Het wordt echter altijd aanbevolen om de lokale bouwvoorschriften te volgen voor natte ruimtes zoals douches of andere locaties die worden blootgesteld aan direct stromend water.

Als profielen worden gebruikt, breng dan siliconenkit aan in alle profielgleuven.

### Afwerkingsprofielen

Afwerkingsprofielen zijn verkrijgbaar bij uw dealer of leverancier en bieden een eenvoudige, stijlvolle manier om uw installatie af te werken of te verfraaien.

Zorg ervoor dat u de afwerkingsprofielen waar mogelijk als eerste aanbrengt, rekening houdend met de droogtijd van de lijm die wordt gebruikt om deze te bevestigen.

### Binnenhoeken

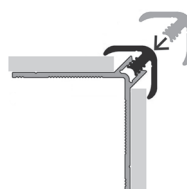
Het V-profiel of binnenhoekprofiel moet rechtstreeks op de ondergrond worden gelijmd. Breng een dunne laag lijm aan langs de achterkant van het profiel en druk het stevig op zijn plaats. Breng indien nodig een laag silicone aan in elke gleuf om te voorkomen dat vocht door het profiel sijpelt.

Het is ook mogelijk om binnenhoeken af te werken zonder profielen te gebruiken. In dit geval moeten de tand en groef worden afgesneden aan de paneelranden die naar de hoek zijn gericht, en moet de hoekverbinding worden afgewerkt met een flexibele siliconenkit.



### Buitenhoeken

L-profielen kunnen worden gebruikt om buitenhoeken te overbruggen of af te dekken. Breng voor de montage een dunne laag lijm aan op de onderkant van het profiel en druk het stevig op zijn plaats. Breng indien nodig een laag silicone aan op gleuven van het profiel om te voorkomen dat vocht door het profiel sijpelt.



### Eindprofiel

Eindprofielen worden gebruikt om de zichtbare uiteinden van panelen af te werken die niet tegen een ander oppervlak aansluiten. Breng voor de montage een dunne laag lijm aan in de gleuf van het profiel en schuif het op zijn plaats onder de tegel.



## installatie-instructies

NL

### Armaturen aan de muur bevestigd

Verwijder vóór de installatie alle stopcontactplaten, ventilatieopeningen en aan de muur bevestigde armaturen.

Opmerking: Als u stopcontactplaten of armaturen opnieuw wilt bevestigen nadat de panelen zijn geïnstalleerd, zijn mogelijk langere schroeven nodig.

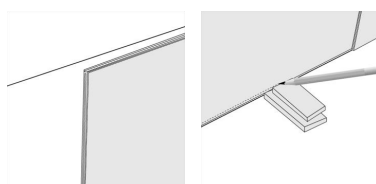
### Installatie

#### Eerste rij en paneel

Start in de linkeronderhoek met de installatie en werk vervolgens omhoog naar de rechterbovenhoek van het oppervlak. De panelen moeten zo worden geplaatst dat de groef naar boven en naar buiten is gericht.

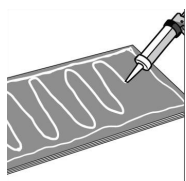


Start altijd met de onderste rij. Gebruik een richtlat of trek een waterpasreferentielijn op de gewenste hoogte van de eerste rij om ervoor te zorgen dat de panelen perfect waterpas worden geplaatst. Lijn de bovenkant van elk paneel in de onderste rij uit met deze referentielijn. Controleer of het eerste paneel goed past en waterpas ligt voordat u verdergaat. Plaats indien nodig tijdelijke afstandhouders onder de onderste panelen om ze op hun plaats te houden terwijl de lijm uithardt.

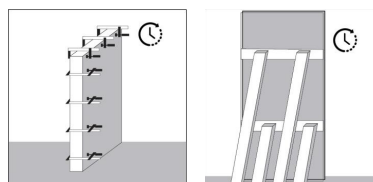


Breng lijm aan op de achterkant van het paneel. Volg de instructies van de lijmfabrikant nauwkeurig op. Breng een lijmstrook van 6 mm aan in een zig zag patroon, inclusief een rand rondom de gehele omtrek van het paneel, op ongeveer 20 mm afstand van de randen.

Als alternatief kunt u de lijm met een lijmkam op de ondergrond aanbrengen, waarbij u de door de fabrikant aanbevolen vertanding en aanbrengmethode volgt.



Druk het paneel stevig op de ondergrond om het op zijn plaats te zetten. Oefen met uw handen gelijkmatige, constante druk uit over het gehele oppervlak. Gebruik indien nodig afstandhouders of pinnen om de panelen stevig op hun plaats te houden totdat de lijm volledig is uitgehard.



Verwijder zichtbare lijmresten van het oppervlak terwijl deze nog nat zijn. Laat de lijmresten niet opdrogen, want opgedroogde lijm is moeilijk te verwijderen en kan het oppervlak van het paneel beschadigen.

#### Tweede paneel

Sluit het volgende paneel aan door de tand volledig in de groef te steken.

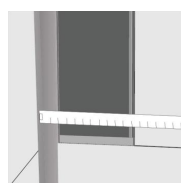


Ga zo door totdat de gehele onderste rij is geplaatst.

**Laatste paneel:** Bij plaatsing in een hoek zonder afwerklijsten snijdt u de tand af die naar de hoek is gericht, zodat het paneel vlak tegen de ondergrond kan worden geplaatst.

Bij plaatsing met afwerklijsten moet u, voordat u de laatste panelen van de rij in de hoek plaatst, eerst de binnenhoekprofielen in elke hoek bevestigen met lijm en de lijm 24 uur laten uitharden. Zorg ervoor dat het profiel zo is geplaatst dat de groef naar het paneel wijst dat u aan het plaatsen bent.

Om de lengte van het paneelgedeelte te bepalen, meet u vanaf de decorzijde van het eerder geplaatste paneel tot de binnenrand van het profiel.



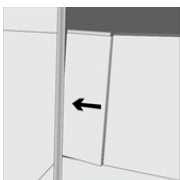
## installatie-instructies

NL

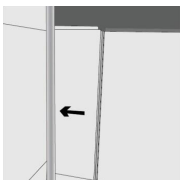
Breng, nadat u het paneel op de gewenste lengte hebt gezaagd, lijm in een zigzagpatroon aan op de achterkant van het paneel of rechtstreeks op de ondergrond.



Kantel het paneel met de verzaagde kant in de groef van het hoekprofiel, zodat de andere zijde met de klikverbinding geen contact maakt met het reeds geplaatste paneel.



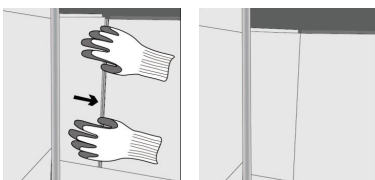
Duw het paneel in het hoekprofiel terwijl u het naar de muur kantelt. Zodra het paneel volledig in de groef van het hoekprofiel zit, komt de tand-groef verbinding terug zichtbaar.



Breng bij plaatsing in een vochtige omgeving afdichtingsmiddel aan langs de gehele omtrek van de installatie, evenals in de tand en groef verbinding en alle afwerkingsprofielen.

Trek het paneel na het afdichten met de hand op zijn plaats. Trek het paneel naar de tand-groef verbinding toe totdat de verbinding stevig vastzit.

**Tip:** Het dragen van rubberen handschoenen kan de grip verbeteren en het gemakkelijker maken om het paneel op zijn plaats te schuiven.



Veeg zichtbare lijmresten weg terwijl deze nog nat zijn. Laat lijmresten niet opdrogen, aangezien opgedroogde lijm moeilijk te verwijderen is en het oppervlak van de panelen kan beschadigen.

Zodra de eerste rij is uitgehard, moet u de lijm volledig laten uitharden voordat u verder gaat. Zo zorgt u ervoor dat alle volgende rijen waterpas blijven en goed uitgelijnd zijn. Breng de overige panelen aan volgens het door u gekozen patroon, waarbij u dezelfde lijm- en plaatsingsmethoden gebruikt als hierboven beschreven.

### Bovenste rij

Plaats de bovenste rij op dezelfde manier als de voorgaande rijen, totdat u bij het laatste paneel in de hoek komt. Als de panelen tegen het plafond aansluiten, verwijdert u de tand en groef aan de bovenkant van de panelen en werkt u de voeg af met siliconenkit of plaatst u een eindprofiel voor een strakke afwerking.

### Belangrijk:

Bij installaties in doucheruimtes, rondom badkuipen of in andere vochtige omgevingen moet in elke verbinding een doorlopende siliconestrook worden aangebracht, zowel tussen de panelen onderling als tussen de panelen en eventuele profielen, om een volledig waterdichte afdichting te garanderen. Het is essentieel om een siliconestrook aan te brengen op de plaats waar het paneel aansluit op de rand van de douche of het bad. Onze garantie dekt alleen de waterdichtheid van de panelen, niet van de voegen. Het correct afdichten van alle voegen is de verantwoordelijkheid van de installateur en wij kunnen niet aansprakelijk worden gesteld voor schade als gevolg van onvoldoende afdichting.

### Installatie in een douche nis

Wij raden aan om voorgevormde nissen te gebruiken die zijn ontworpen om onder of boven uw nieuwe wandtegels te worden geïnstalleerd.

### Nissen die onder de wandtegels worden geplaatst:

Breng siliconenkit aan op alle randen van de voorgevormde nis voordat u deze in de voorziene ruimte plaatst. Breng uw wandpanelen zo aan dat ze de zichtbare rand van de nis overlappen. Dicht alle hoeken, randen en mogelijke doorsijpelingspunten af met waterdichte silicone. Snij profielen op maat van de randen van de nis, bevestig ze met lijm en werk af door siliconen aan te brengen rond alle randen van de profielen.

### Nissen geplaatst over de wandtegels:

Installeer eerst uw wandtegels zodat de tegelranden aansluiten op de randen van de nisopening in de ondergrond. Plaats de voorgevormde nis en dicht alle contactpunten tussen de nis en de panelen af met silicone.

## Afwerking en onderhoud

- Gebruik deurstoppers of deurknopbeschermers om schade door stoten te voorkomen.
- Bevestig geen zware accessoires, zoals kapstokken, verlichtingsarmaturen of spiegels, rechtstreeks op de panelen. Boor in plaats daarvan door de panelen heen en gebruik geschikte schroeven en pluggen om het voorwerp veilig in de muur erachter te bevestigen. Waar nodig moet achter de panelen extra ondersteuning worden aangebracht. Om de waterdichtheid te behouden, moet u in de geboorde gaten eerst wat afdichtingsmiddel aanbrengen en daarna alles vastschroeven.
- Voor dagelijks onderhoud volstaan gewone huishoudelijke schoonmaakmiddelen.
- De panelen kunnen grondig worden gereinigd met een zacht, niet-schurend reinigingsmiddel, hoewel in de meeste gevallen een vochtige doek voldoende is.
- Gebruik geen schurende reinigingsmiddelen, agressieve chemicaliën, oplosmiddelen of producten op basis van chloor. (Reinigingsproducten moeten pH-neutraal zijn (pH 7).)